

Montageanleitung SYSTEMZAUN RHOMBUS



Kurzbeschreibung:

Der amboo Systemzaun Rhombus besteht aus mehreren Komponenten, die zusammengesetzt einen optisch ansprechenden Sichtschutz ergeben, der vor Blicken schützt, aber Licht durchlässt. Das System ist beliebig erweiterbar und variabel in der Höhe des Elements. Im 90° Winkel lassen sich alle Richtungen abbilden. Das Kürzen der Profile und Schrägausbildungen sind ebenfalls möglich. Kleine schwarze Stockflecken, Wasserflecken, Kalkränder, Flugschimmel und ähnliches sind äußere Witterungseinflüsse der Natur und nicht zu verhindern. Sie können eventuell auftretende Spuren auf dem Material durch regelmäßige Reinigung und Pflege minimieren. Die Pflegehinweise für Bambus sind zwingend zu beachten. Bitte lesen Sie diese Montageanleitung sorgfältig.

Montage:

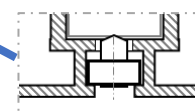
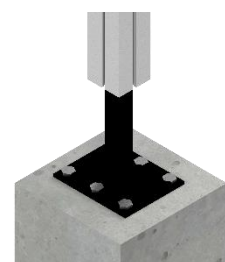
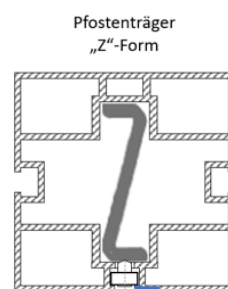
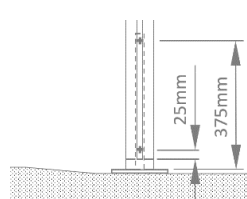
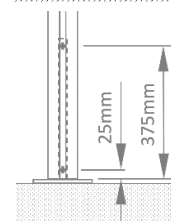
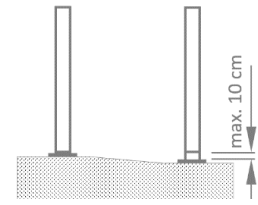
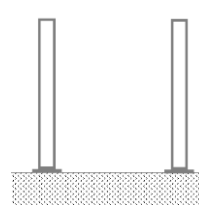
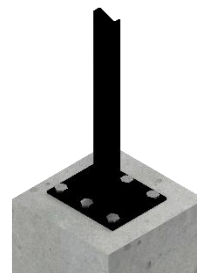
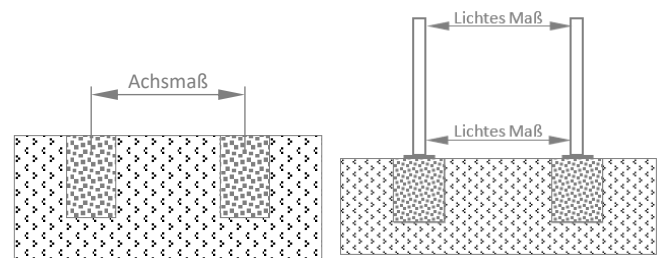
Aufschrauben:

Im ersten Schritt müssen die Betonfundamente gegossen werden bzw. zum Einbetonieren des Pfostenschuhs vorbereitet werden. **Beachten Sie die erforderliche Zeit zum Aushärten des Betons bevor Sie mit dem nächsten Montageschritt fortfahren!** Das System ist so konstruiert, dass die Fundamente von Mitte zur Mitte (Achismaß) 1800mm auseinander sein müssen. Zusätzlich muss auf beiden Seiten ein Abstand von 1-2mm von Brett zu Pfosten einkalkuliert werden, damit sich die Bretter der Länge nach ausdehnen können. Bei einer Kürzung der Bambusprofile muss der Abstand entsprechend gewählt werden.

Danach muss der Pfosten auf den Pfostenträger aufgesetzt werden. Dazu muss der Pfosten bis zur Schweißnaht auf die Pfostenträger geschoben werden. Bei unebenem Gelände kann der Pfosten maximal 10cm höher fixiert werden. Hierbei muss der Pfosten unterstützt werden. Im Anschluss muss die Position der Nutensteine definiert werden. Der Randabstand vom Pfosten nach unten muss mindestens 25mm betragen. Der Abstand von der Oberseite der Anschlagplatte darf maximal 375mm betragen.

Kennzeichnen Sie die Lage der Schrauben für die Bohrlöcher der Befestigungsschrauben für die Verbindung von Pfosten zu Pfostenhalter. Im Anschluss wird der Pfosten wieder von den Trägern genommen und mit 6,5mm vorgebohrt.

Die Pfosten werden parallel auf den Fundamenten ausgerichtet und die Bohrlöcher markiert. Im Anschluss werden die Löcher für die Bolzenanker oder Betonschrauben (M16, nicht im Lieferumfang) nach Herstellervorgabe gebohrt. Nun werden die Pfosten lotrecht ausgerichtet, wobei auf das Lichte Maß geachtet werden muss. Ziehen Sie die Schraubverbindung im Beton und die Madenschraube fest an.



Einbetonieren:

Im ersten Schritt werden, unter Beachtung der Achsmaße, die Fundamente ausgehoben. Die Pfostenträger müssen dabei möglichst mittig im Fundament sitzen.

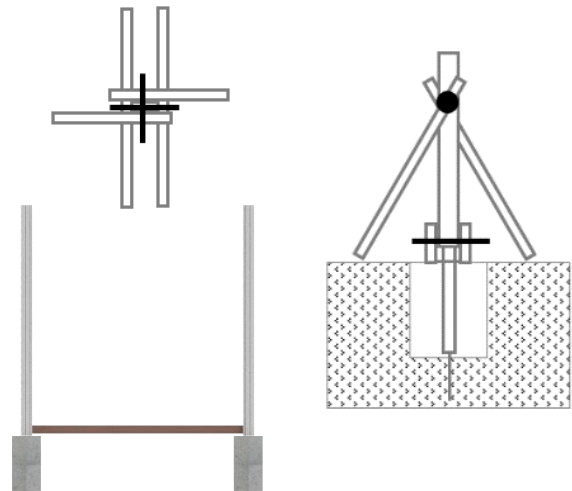
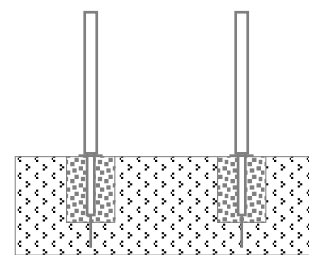
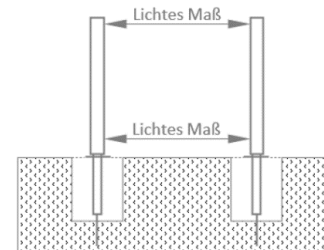
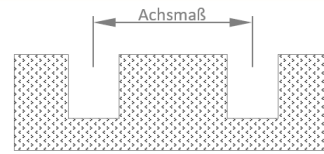
Der Pfostenträger mit vormontierten Pfosten (4 Absatz Aufschrauben) wird mittig in den Fundamentlöchern positioniert. Der Pfostenhalter zum Einbetonieren besitzt einen Erdspeiß. Dieser dient als Hilfe zur maßhaltigen Positionierung. Der Pfosten muss lotrecht ausgerichtet werden. Dabei gilt es die lichten Maße einzuhalten, damit die Bambusprofile perfekt passen. Die Unterseite der Anschlagplatte muss bündig mit dem Fundament sein. Es ist wichtig, dass die Pfosten parallel ausgerichtet sind.

Wenn die Pfosten richtig positioniert sind, können die Fundamente mit dem Betongemisch aufgefüllt werden. Beim Befüllen ist darauf zu achten, dass sich die Pfosten nicht bewegen.

Tipp zur Positionierung der Pfosten:

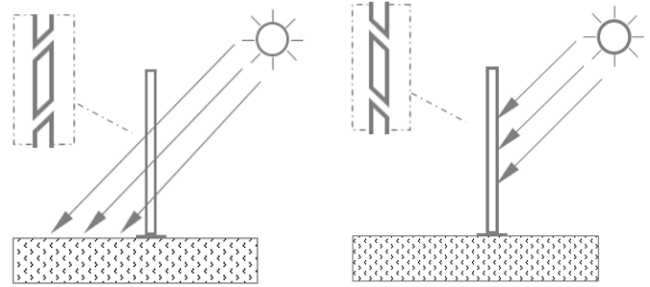
Um die Positionierung zu sichern können mit Schraubzwingen, Hilfsplatten in beide Richtungen angebracht werden.

Um den exakten Abstand auf der Pfosten zu ermitteln, können sie die Aufnahmeleiste in Zwei Pfosten einschieben und je einen Clip. Nun können sie eine Bambusleiste einfügen.

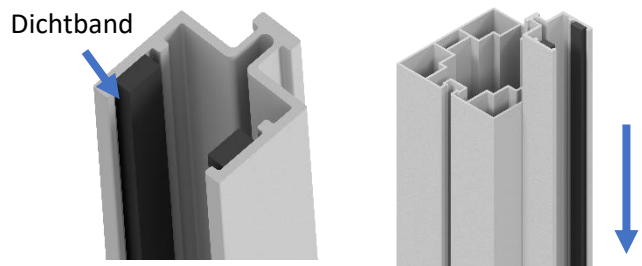


Montage der Bambusprofile:

Je nach Verwendung der Bambus-Rhombus-Profile können sie den Lichteinfall durch den Sichtschutz steuern.

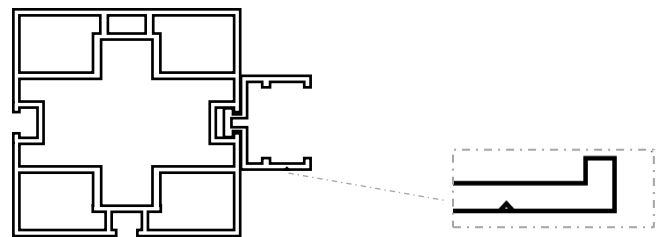


Nachdem die Fundamente ausgehärtet sind und die Pfosten befestigt wurden, kann die Montage der Bambusprofile beginnen. Hierzu muss zuerst das Dichtband in den Einschub eingeklebt werden. Hierdurch werden die Bretter eingefasst.

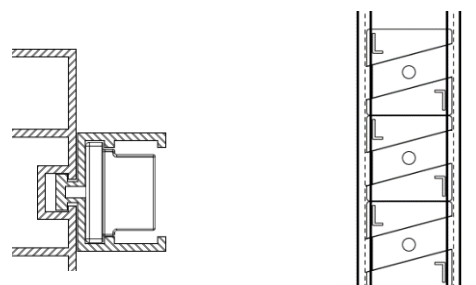


Im Anschluss kann das Profil in den Pfosten eingeschoben werden. Das Profil ist für eine max. Höhe von 1,8m geeignet und kann eingekürzt werden.

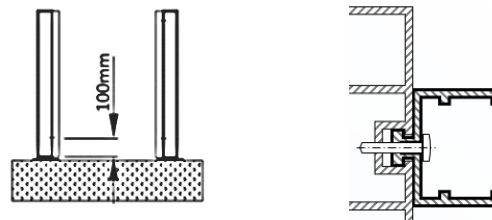
Das Aufnahmeprofil muss ebenso wie der Pfosten unten aufsitzen. **Wichtig:** Die Rille im Aufnahmeprofil muss jeweils zur gleichen Seite zeigen, damit die spätere Verschraubung von nur einer Seite sichtbar ist.



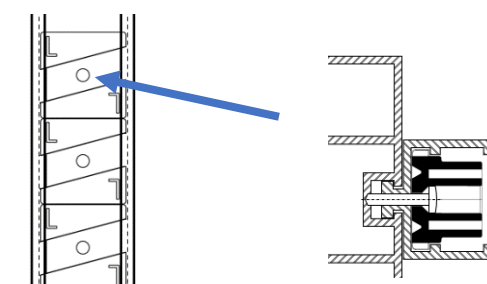
Führen Sie je 3 Clip in das Aufnahmeprofil ein, um eine Distanz zum Boden zu schaffen. Dabei ist die Zuordnung „L“ und „R“ zu beachten. „L“ von Ihrer Sichtseite links, „R“ von Ihrer Sichtseite rechts Sonneneinfall auf die Bodenfläche der Sichtseite. (siehe oben)



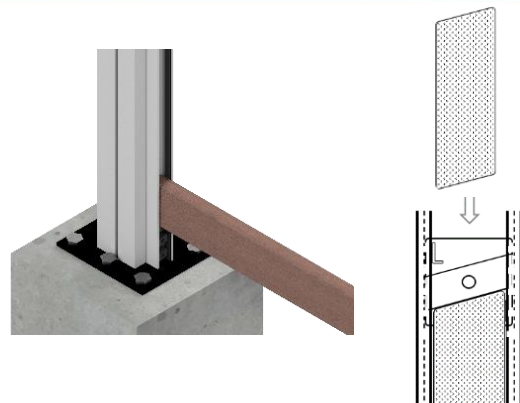
Für die Stabilität muss das Aufnahmeprofil mit einer Schraube im Pfosten verbunden werden. Dazu muss mit $\varnothing 3\text{mm}$, ca. 100mm über dem Boden vorgebohrt werden.



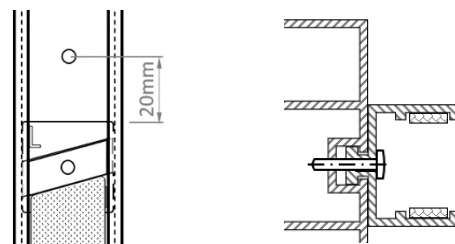
Die Clips müssen mit einer Bohrschraube $\varnothing 3,5\text{mm}$ befestigt werden. Dieser Vorgang wird bei allen Aufnahmeprofilen wiederholt.



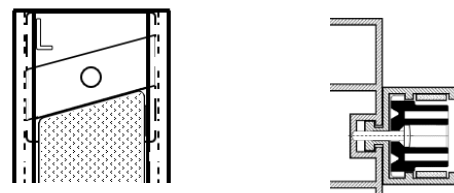
Im Anschluss daran, kann das erste Profil in das Aufnahmeprofil eingeführt werden. Im Wechsel können nun Clip (Auf beiden Seiten) und Profile eingeschoben werden. Dabei ist es wichtig, dass das Distanzband nicht beschädigt wird und die Profile immer am Clip anliegen.



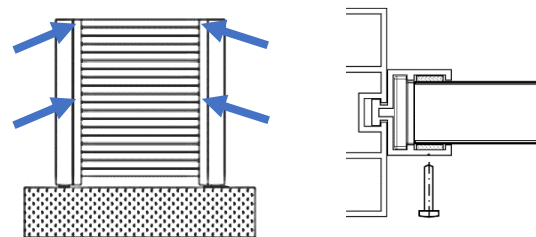
Bevor das letzte Bambusprofil eingelegt wird, muss das Aufnahmeprofil nochmals mit dem Pfosten verschraubt werden. Die Bohrung des $\varnothing 3\text{mm}$ Lochs wird ca. 20mm über dem letzten Clip durchgeführt.



Nachdem das letzte Brett eingesetzt wurde, wird ein weiterer Clip auf beiden Seiten eingesetzt. Mit einer Bohrschraube werden diese fixiert. Dadurch entsteht eine Sicherung für die Bambusbretter. Für die Fixierung muss mit $\varnothing 3\text{mm}$ vorgebohrt werden.



Neben der Sicherung mit dem Clip müssen 2 Bambusbretter mit dem Aufnahmeprofil verschraubt werden. Hierzu eignet sich das letzte Profil und eines aus der Mitte. Es muss mit $\varnothing 3\text{mm}$ vorgebohrt werden.



Bitte beachten Sie die Pflegehinweise für Bambus. Vor der Montage müssen die Bretter mit einem aMbooo Pflegeöl behandelt werden. Schnittkanten müssen mit dem aMbooo Pflegeöl und zusätzlich mit Stirnkantenwachs behandelt werden.

Beachten Sie die örtlichen Bauvorschriften und die allgemeinen Regeln der Technik. Das Sichtschutz-System dient nicht zur Absturzsicherung und ist baurechtlich hierfür nicht zugelassen! Bohrer, Betonbohrer und andere Betonverbindungsmittel sind nicht im Lieferumfang enthalten.

Wenn Sie mit der Verwendung dieses Produkts und insbesondere mit dem bestimmungs-gemäßen Gebrauch nicht vertraut sind, wenden Sie sich bitte an uns.

