

## Verlegeanleitung Terrassenunterkonstruktion-System

### Trägertyp 35 x 23 mm BxH

Das Terrassenunterkonstruktion-System wurde speziell für eine universelle, einfache und sehr schnelle Montage von Terrassen entwickelt, die mit einer Nut mit einer Mindesthöhe von 3,5 mm und einer Tiefe von 8 mm versehen sind. Das System besteht aus einem recycelten Aluminiumträger (35 x 23 mm BxH) und einer in Höhe verstellbaren Kunststoffklammer mit Edelstahlschraube und Mutter.

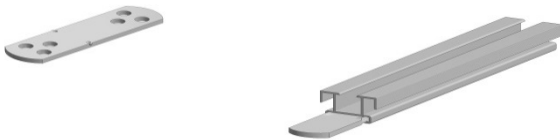


### **Die Montage der Aluminiumträger**

Montieren Sie die Aluminiumträger (Unterkonstruktion) stets gemäß der Montageanleitung, die von dem Hersteller der jeweiligen Terrassenteile vorgeschrieben ist.

### **Verbinden der Aluminiumträger**

Die Aluminiumträger können mit einer speziellen Verbindungsplatte verbunden werden, schieben Sie diese an der Unterseite in die Trägerkammer, bis sie nicht mehr weiter geht. Sie können dann den nächsten Balken über die Verbindungsplatte schieben. Aluminiumträger dehnen sich bei einer Temperaturdifferenz von 10 Grad Celsius um ca. 0,23 mm aus. Achten Sie bei den Aluminiumträgern immer auf einen minimalen Abstand zwischen Wänden und festen Gegenständen von 10-15 mm (je nach Länge und Breite der Terrasse). Bei größeren Flächen ist die Ausdehnung und Schrumpfung der Ausdehnungs- und Schrumpfungswerte gut zu berechnen, bevor man mit der Montage anfängt.



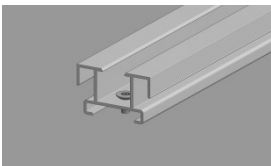
### **Gummi-Unterlegplatte**

Die 100x100x10 mm (LxBxH) Gummi-Unterlegplatte wird zum Schutz vor Trittschall verwendet und sorgt dafür, dass der Aluminiumträger keinen direkten Kontakt mit dem Boden oder der Dacheindeckung hat. Das sorgt für eine gute Entwässerung, Belüftung und verhindert Wasserrückstände. Setzen Sie die Gummipplatten alle 300 mm unterhalb des Aluminiumträgers in Längsrichtung ein.



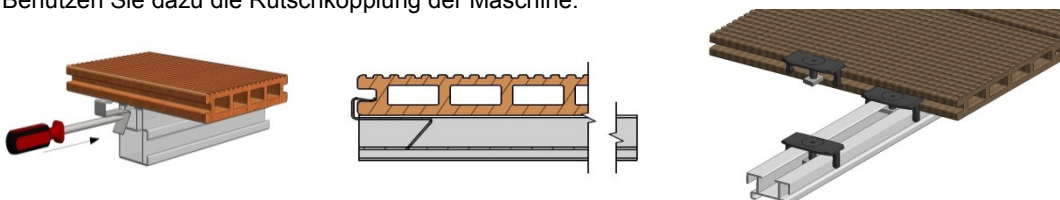
### **Befestigung von Aluminiumträgern**

Die Aluminiumträger können mit einem Dübel oder einer Schraube an einen Boden befestigt werden, Bohren Sie den Aluminiumträger mit einem Stahlbohrer mit geeignetem Durchmesser. Das Bohren in z.B. einen Betonboden, Fliesenboden oder andere Materialien erfolgt immer auf eigene Gefahr.



### **Montage des ersten Terrassenteils**

Bei der Montage der Aluminiumträger empfiehlt es sich, zuerst die Anfangs- und Endklammer zu montieren. Die Anfangs-/Endklammer kann mit einem Schlitzschraubenzieher in den Aluminiumträger eingeschoben werden. Tun Sie dies bitte vorsichtig und schieben Sie die Klammer in der Ecke immer mit Gefühl nach oben. Wenn der erste Teil der Terrasse montiert ist, kann man die Klammer einfach auf das Profil setzen. Achten Sie darauf, dass die Längsseite der Hammerkopfschraube in Längsrichtung der Aluminiumträger liegt. Die Klammer wird durch die Klemmbeine in der richtigen Position gehalten. Die Klammer kann nun in die Nut des Terrassenteils eingeschoben werden. Wiederholen Sie dies mit den nachfolgenden Terrassenteilen. Die Schrauben können nun mit einem Spezialbit von Hand zwischen den Terrassenteilen handfest angezogen werden. Benutzen Sie dazu die Rutschkopplung der Maschine.



### **Erforderliche Werkzeuge**

Für die Bearbeitung der Aluminiumträger können Sie eine Hand-, Stich- oder Kappsäge verwenden (Hinweis: Verwenden Sie das richtige Sägeblatt; wenden Sie sich bitte an Ihren Fachhändler).

Zum Anziehen der Klammern verwenden Sie Handwerkzeuge oder eine Bohr-/Schraubmaschine.

Achtung: Beim Anziehen der Klammern ist es vorzuziehen, die Rutschkopplung zu verwenden. Handfest ist ausreichend.

Zum Festziehen der Verbindungen und der Multi-Ecken verwenden Sie einen 13 M8 Maulschlüssel oder Steckschlüssel.

Verwenden Sie für die Verarbeitung des Materials immer die geeignete Schutzausrüstung: Brille, Gehörschutz und Staubmaske. Befolgen Sie die Sicherheitshinweise des Herstellers von Elektrowerkzeugen.